

## A l'Oficina Territorial d'Acció i Avaluació Ambiental

En Llorenç Pascua Subiranas amb DNI [REDACTED] actuant en nom i representació de la IAEDEN-Salvem l'Empordà associació amb NIF [REDACTED] i domicili social al C/ Santa Margarida, 9, 1r pis 17600 Figueres i en representació de la plataforma cívica Salvem l'Empordà compareix i com millor procedeixi en dret,

EXPOSA,

1. En relació amb la tramitació de l'avaluació ambiental simplificada, considerem que no s'ajusta al previst a la norma, per haver de seguir-se la tramitació ordinària. I el POUM, havia de ser objecte d'avaluació estratègica. En la seva absència, les modificacions puntuals, amb incidència territorial com ho és el camp de futbol, i pel fet de tractar-se d'un sistema general, la decisió que tingui per objecte la seva modificació ha de ser objecte d'avaluació ambiental estratègica i no pot ser simplificada. A part que dita modificació urbanística hauria de ser objecte de les determinacions de la revisió del POUM i no pas d'una modificació puntual i plantejada al marge de dita revisió. Així doncs, cal exigir la suspensió en estar la revisió del POUM de Cadaqués en tràmit, havent-se redactat l'avanç de POUM i estar esperant l'aprovació inicial per a principis del 2024. De forma que la modificació puntual amb canvis rellevants en sòl urbà i en sòl urbanitzable és improcedent havent de resoldre's les qüestions en el sí del propi expedient de revisió del POUM.

2. En la pàgina 15 es parla del Pla Parcial 10 de s'Oliguera i del seus respectius projecte de reparcel·lació i d'urbanització. Cal matisar que aquests encara no han sigut aprovats i que les suposicions que es fan no són correctes. No sabem si passaran a formar part d'una única parcel·la de titularitat pública a propietat de l'Ajuntament, i per tant, l'anàlisi pel qual partim per considerar les alternatives no es escaient.

3. L'estudi fet per demostrar que hi ha un problema d'aparcament no és real. A Cadaqués hi ha 5 equips de futbol i l'afluència a l'estadi és mínima. En l'informe es calcula que l'afluència a l'estadi és de 366 persones, cosa que no ha passat mai en un cap de setmana normal al camp de futbol municipal de Cadaqués. No considerem que la necessitat sigui certa, no hi ha problemes d'aparcament a Cadaqués a la zona del camp de futbol, sobretot perquè a 50 metres hi ha el pàrquing del poliesportiu, el qual està buit la majoria de mesos de l'any, i quan està ple no hi sol haver esdeveniments esportius. Si s'ha de fer una modificació del

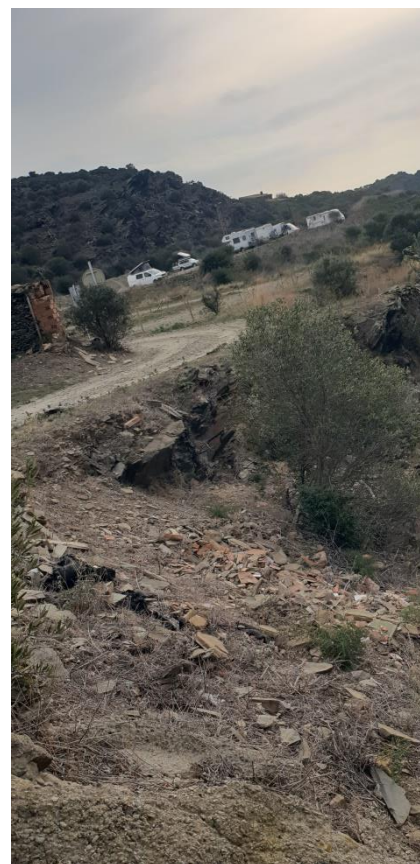
planejament municipal per una necessitat, cal que es treballi amb dades reals, amb observació empírica i no amb suposicions.

4. En relació amb el contingut d'aquesta avaluació, els elements ambientals a considerar són:

#### **PRIMER: HÀBITAT D'INTERÈS COMUNITARI**

L'alternativa plantejada per la modificació és la de l'àmbit 2, situada en un Hàbitat d'Interès Comunitari recollit per la Directiva Hàbitats de la Unió Europea, concretament el número 1240 – Penya-segats de les costes mediterrànies colonitzats per vegetació, amb ensopegueres (*Limonium spp.*) endèmiques. Per tant, aquest espai té una importància mediambiental i s'hauria d'analitzar correctament el seu possible impacte. A més a més, l'àmbit proposat es troba molt a prop de la riera de Portlligat, causant un impacte sobre la riera i el seu ecosistema particular, el qual cal ésser analitzat curosament. L'alternativa on es preveu desenvolupar la zona d'equipaments és una àrea amb sensibilitat ambiental alta, i per això necessita d'una avaluació ordinària.

La zona on es proposa el nou camp municipal d'esports té gran presència tant d'oliveres de verdal com d'ullastre, les quals s'haurien de mirar de preservar com a una de les espècies autòctones de Cadaqués. Aquesta zona ha sigut emplenada de runa durant les darreres dues dècades (tal i com s'aprecia a la imatge), i tot i ésser zona verda, no s'ha fet res per netejar-la. Així doncs, aquesta no ha complert la seva actuació com a zona verda ni s'ha posat en valor la seva biodiversitat. Una biodiversitat conformada per oliveres autòctones, ullastre, tamarius, ginestes, fonolls, romanís, bleds, els quals s'haurien de protegir en sòl no urbanitzable.





Imatge on s'aprecia la vegetació autòctona de la zona

### **SEGON: RISC D'INUNDABILITAT**

En la zona proposada de l'àmbit 2 hi ha sòl sotmès al risc d'inundabilitat i afecta a la zona de policia d'aigües, els drenatges de la zona i els marges de la riera. Bona part del nou equipament s'emplaça en una zona inundable i una petita part en flux preferent del curs fluvial. Així, la zona inundable afecta aquesta zona, concretament al camp de futbol i no a la zona d'aparcament, com ho feia l'anterior proposta de modificació del PGOU. Cal que s'estudii acuradament quines implicacions pot tenir que part de l'entorn estigui en zona amb risc d'inundabilitat, i que es tingui en compte que possiblement aquest risc anirà a més degut als impactes cada cop més feaents del canvi climàtic, que provocarà que les pluges torrencials siguin cada cop més severes. Un camp de futbol en zona inundable pot deixar-lo impracticable en alguns dies de l'any.

### **TERCER: IMPACTE PAISATGÍSTIC**

A nivell paisatgístic, la opció que té menys impacte és la de deixar el camp de futbol en el seu emplaçament actual, i posar-lo en les zones plantejades no s'emmarca en un codi de bones pràctiques paisatgístiques, ja que s'emplaça en zones que no estan antropitzades i obeïnt a un model d'urbanització difús. A més a més, l'àmbit 2, què és allà on es creu que seria la millor localització, és una àrea de singular fragilitat paisatgística i sensibilitat ambiental, l'anomenada

zona de Port Lligat. El Pla Director Urbanístic de revisió dels sòls no sostenibles del litoral gironí exigeix estudiar acuradament el seu paisatge, perquè forma part del paisatge cultural de la casa de “Salvador Dalí – lloc immortalitzar per sempre més”, en el seu article 23.8, on s’ordena la desclassificació del sector PE15 embarcador de Portlligat.

Els àmbits plantejats per la Modificació Puntual del PGOM s’ubiquen dins del Paisatge d’Atenció Especial (PAE) del litoral de Girona, i per tant, tenen una certa importància que cal ser avaluada.

#### **QUART: CONSERVACIÓ DE LA PEDRA SECA**

En l’àmbit s’hi troben parets de pedra seca, les quals estan protegides pel Catàleg del Paisatge. Aquesta zona té un gran valor per la pedra seca que s’hi troba, tal i com es va reconèixer a la XII Trobada de Pedra Seca que es va celebrar el passat 19, 20 i 21 d’octubre del 2023. Durant aquestes jornades es van restaurar, amb el grup de paretaries de Cadaqués i Roses, murs de pedra seca al Corral d’en Morell. En el document es diu que en aquest àmbit no hi consten construccions de pedra seca, però en les imatges adjuntes es pot comprovar com al sector n’hi ha, i insistim en que cal protegir aquest patrimoni cultural tant important per Cadaqués, recentment reconegut per la UNESCO, i que de moment no s’ha estudiat quines construccions s’hi troben en aquests emplaçaments.

A continuació es mostren dues imatges dels murs de pedra seca a la zona:





#### **CINQUÈ: COMPLICACIONS PER L'ABASTAMENT D'AIGUA**

Pel que fa a l'abastament d'aigua, cal avaluar si la modificació té un increment del consum, i analitzar si és viable fer portar l'aigua fins a la zona de Portlligat. Estem en una situació màxima de sequera que es convertirà en el context estructural de la comarca. No podem generar més espai per a apartaments quan l'estrès hídric en el que estem és d'una emergència cabdal. Cadaqués rep tota l'aigua de fora i s'ha d'estudiar la viabilitat de seguir emetent pressió hídrica als nostres recursos, així com començar a plantejar mesures d'estalvi de l'aigua en les noves infraestructures.

A més a més, en la zona estudiada hi ha un col·lector que queda embussat sovint, fet que exemplifica què és una zona de drenatge d'aigües i que s'inunda sovint. Això també ens fa veure que les infraestructures plantejades necessitarien d'un bon sistema d'aigües pluvials i residuals, sempre amb una xarxa separativa, que tornés al medi l'aigua neta i que enviés a l'EDAR tota l'aigua bruta.

Per últim, l'ACA no ha emès cap informe, i com veiem és un espai problemàtic en matèria d'aigües. Primer perquè està en zona inundable, i això el fa problemàtic. Segon, perquè no disposem de tota l'aigua que voldríem tenir. I tercer, perquè necessitem totes les mesures d'estalvi possibles. Així, qualsevol avaluació ha de ser ordinària per veure com afecta l'equipament a la zona hidrològica, i també seria important un informe de l'ACA favorable.

## SISÈ: AVALUACIÓ IMPACTES AL CANVI CLIMÀTIC

En la pàgina 69, en l'apartat de Canvi Climàtic, com bé s'explica *“El transport és el sector que més emissions generava l'any 2005 a Cadaqués, amb un 35% de les emissions totals, seguit dels edificis residencials, amb un 24%”*. La situació d'emergència climàtic en la que ens trobem ens obliga a fer avenços per tal de mitigar el canvi climàtic, cosa que no fa aquesta Modificació del PGOM de Cadaqués. Creiem que s'hauria d'avaluar exhaustivament quin impacte sobre les emissions tindrà la realització del nou camp d'esports i de la zona residencial projectada a l'antic camp. Si el camp d'esports municipal es traslladés a la zona de Portlligat, zona de l'àmbit 2, obligaria als veïns del poble a agafar el transport privat per arribar-hi, ja que s'allunya del centre del poble. A més a més, a l'antic camp hi anirien edificis residencials, els segons causants de les emissions al municipi. Tot això sense acabar solucionat el problema d'accés a l'habitatge que té el municipi. De cares a l'exercici d'adaptació i mitigació del canvi climàtic, creiem que el Document presentat no és prou acurat i que promou més emissions en comptes d'avançar cap a un escenari més sostenible.

En el Document Ambiental Estratègic hi apareix citat el document *“Un litoral al límit. Recomanacions per a una gestió integrada de la costa catalana”* amb la cita següent: *“La visió d'un litoral sostenible implica necessàriament que l'acció humana estigui circumscrita a la seva capacitat de càrrega”*. El PGOM de Cadaqués és obsolet i cal tenir un planejament urbanístic adaptat a les noves necessitats del municipi, així com amb unes directrius concises de com s'ha de desenvolupar als propers anys pel que fa al model turístic.

Considerem que és necessària la revisió del compliment dels objectius ambientals següents, marcats pel Pla Territorial Parcial de les Comarques Gironines:

- Prioritaris

Objectiu 4.2. Garantir la connectivitat territorial i ecològica mitjançant un sistema continu i funcional d'espais oberts i protegint els cursos fluvials pel seu paper de connectors ecològics.

Objectiu 6.2. Establir les condicions per assegurar la competitivitat del transport públic i dels modes de transport més eficients energèticament i per un canvi modal que disminueixi el pes del vehicle privat en favor de modes més eficients i socialment equitatius.

*Objectiu 6.3. Maximitzar l'aprofitament de les infraestructures existents mitjançant la millora o renovació i optimització del traçat i l'encaix territorial de les noves infraestructures.*

*Objectiu 7.1. Evitar la creació de nous assentaments i apostar per les formes compactes de creixement, minimitzant la dispersió i la fragmentació territorial.*

- Rellevants

Objectiu 1.1. Preveure accions encarades a no incrementar les emissions de gasos d'efecte hivernacle.

Objectiu 7.4. Deixar lliures les zones subjectes a riscos naturals, amb especial atenció al risc d'incendi i al risc d'inundació, i les zones subjectes a risc inacceptable d'origen antròpic, en concret el risc d'accident en el transport de mercaderies perilloses i el risc d'accident greu en instal·lacions que manipulen substàncies perilloses.

- Secundaris

*Objectiu 6.1. Establir les condicions per a l'augment de l'autocontenció comarcal i frenar el creixement de les necessitats de mobilitat obligada.*

És un greuge que no es fomenti la mobilitat sostenible ni el transport públic amb una modificació del planejament urbanístic, i per això creiem que s'ha de fer una avaluació ambiental acurada a les afectacions que té aquesta modificació al canvi climàtic.

## **SETÈ: ADAPTACIÓ AL PLA DIRECTOR URBANÍSTIC DELS SÒLS NO SOSTENIBLES DEL LITORAL GIRONÍ**

El trasllat del camp de futbol es pretén, en l'àmbit 2, en uns terrenys de Portlligat que el Pla Director anomenat ha desclassificat i ordenat la seva protecció. S'han inclòs en el sistema territorial d'espais oberts dins la categoria de sòl de protecció preventiva amb el règim de sòl no urbanitzable, i en la categoria de sòl costaner especial, i s'emplaça al planejament urbanístic municipal a establir la qualificació de Zona rústica, clau 8, segons la normativa del

Pla general d'ordenació urbana de Cadaqués. Aquest Pla Director, en la seva disposició addicional segona, exigeix l'adaptació al POUM de Cadaqués en el termini de 2 anys, cosa que no ha fet.

#### **VUITÈ: INCONGRUÈNCIES EN L'ANÀLISI D'AFECTACIÓ AL CANVI CLIMÀTIC**

En l'apartat 4 d'Objectius ambientals fixats per la modificació puntual, s'hi ha observat varis incongruències. En primer lloc, la Modificació no es pot adaptar al Pla d'Acció per l'Energia Sostenible i el Clima (PAESC), si aquest encara està en redacció, i per tant, no es podran establir les mesures per reduir a la reducció del canvi climàtic. Per això creiem que és important fer un estudi ambiental ordinari, per saber com afectarà aquest projecte al canvi climàtic.

Més avall, en l'apartat 5.2 d'Anàlisi i Justificació de l'Alternativa Escollida, també hi apareixen certes incongruències, transmeses a través d'interrogants però que en certs casos són evidents. Sobretot en els objectius i criteris ambientals relacionats amb l'eficiència energètica, es valoren les 3 alternatives de la mateixa manera, quan és evident que la construcció de nous habitatges i d'un nou camp de futbol a les afores del poble que obliga a moure's-hi amb transport motoritzat, no contribueixen a la reducció del canvi climàtic com ho fa l'alternativa 0.

#### **NOVÈ: REUTILITZACIÓ DE L'INFORME**

El document ambiental estratègic no és acurat. Tal i com havíem exposat en les anteriors observacions, en el document hi apareixia el nom de Llúvia en comptes de Cadaqués, fet que ens fa pensar que s'ha fet un còpia i enganxa del text. La majoria de les referències al poble pirinenc han desaparegut, però encara hi apareix a la pàgina 80 del Document Ambiental Estratègic. A més a més, on es parla de la fauna del lloc, hi apareix: *ocells del Pirineu com el pardal d'ala blanca (Montifringilla nivalis), gralla de bec vermell (Pyrrhocorax pyrrhocorax)*. No és acurat parlar de que el pardal d'ala blanca o la gralla de bec vermell es trobin a Cadaqués. L'aparició de Llúvia al text i que es possessin espècies del Pirineu a un municipi com és Cadaqués, ens fa pensar que gran part del document ambiental estratègic ha sigut reutilitzat d'algun utilitzat al municipi de Llúvia, i per tant, no s'està fent el procés adequat ni el que el propi municipi i la zona afectada es mereix.

#### **DESÈ: LÍNIES ELÈCTRIQUES**



També s'ha de tenir en compte l'electricitat que produirà aquesta instal·lació amb torres de mitja tensió i focus de 25 metres d'alçada el que provocarà un fort impacte visual i lumínic a tota una zona de connector entre la zona urbana i la de s'Alqueria, tenint en compte que quedaria a un centenar de metres del Parc Natural.

Per tot lo exposat,

SOL·LICITEM:

- Que es restauri la realitat física de l'entorn el Corral d'en Morell, retirant tota la runa dels abocaments incontrolats, i que es posi en valor el paisatge de la zona, deixant-la com un entorn verd i conservat.
- Que s'adopti l'alternativa que menys impacte que té, què és l'Alternativa 0, deixant el camp de futbol al seu emplaçament actual. Si s'han de retornar els terrenys als antics propietaris, tal i com admet la sentència judicial (però que no especifica que s'hagin de fer blocs d'apartaments), es pot treballar amb la redacció del nou POUM del municipi. S'hauria de qualificar els actuals terrenys del camp de futbol com a sòl d'equipaments esportius i, en tot cas, pactar una compensació urbanística amb els propietaris en un altre lloc o comprar-li's els terrenys al preu actual.
- Que s'avanci cap a un model de ciutat "Slow Town", avançant cap a la deconstrucció i l'aprofitament de les infraestructures que ja tenim. Ens sembla una opció molt desproporcionada requalificar els terrenys per a fer-hi apartaments.

Figueres, 29 desembre del 2023

Llorenç Pascua Subiranas

President de la IAEDEN – Salvem l'Empordà